

**Аналитическая информация для образовательной организации
по итогам независимой оценки качества условий оказания услуг образовательной деятельности
муниципальное бюджетное дошкольное образовательное учреждение
Казачинский детский сад №1 Казачинского района Красноярского края.**

Независимая оценка качества условий оказания услуг образовательной деятельности (НОКО) на территории Казачинского района Красноярского края проводилась в связи и в соответствии с требованиями и рекомендациями федерального законодательства России в сфере общего и дошкольного образования. Независимой организацией-исполнителем (Оператором) работ по сбору и обобщению информации в интересах НОКО муниципальных образовательных организаций Казачинского района выступила Автономная некоммерческая организация (АНО) «Красноярский региональный центр поддержки местных сообществ «Развитие».

Нормативно-правовая база, используемая при сборе и обобщении информации в целях проведения НОКО.

Федеральный закон от 29 декабря 2012 г. N 273-ФЗ «Об образовании в Российской Федерации»

Указ Президента Российской Федерации от 09.05.2018 № 212 «О внесении изменения в перечень показателей для оценки эффективности деятельности органов местного самоуправления городских округов и муниципальных районов, утвержденный Указом Президента Российской Федерации от 28 апреля 2008 г. № 607»

Постановление Правительства Российской Федерации от 31 мая 2018 г. № 638 «Об утверждении Правил сбора и обобщения информации о качестве условий оказания услуг организациями в сфере культуры, охраны здоровья, образования, социального обслуживания и федеральными учреждениями медико-социальной экспертизы»

Приказ Министерства труда и социальной защиты Российской Федерации от 31 мая 2018 г. № 344н «Об утверждении Единого порядка расчета показателей, характеризующих общие критерии оценки качества условий оказания услуг организациями в сфере культуры, охраны здоровья, образования, социального обслуживания и федеральными учреждениями медико-социальной экспертизы»

Приказ Министерства просвещения Российской Федерации от 13 марта 2019 г. № 114 «Об утверждении показателей, характеризующих общие критерии оценки качества условий осуществления образовательной деятельности организациями, осуществляющими образовательную деятельность по основным общеобразовательным программам, образовательным программам среднего профессионального образования, основным программам профессионального обучения, дополнительным общеобразовательным программам»

Приказ Министерства труда и социальной защиты Российской Федерации от 30 октября 2018 г. № 675н «Об утверждении Методики выявления и обобщения мнения граждан о качестве условий оказания услуг организациями в сфере культуры, охраны здоровья, образования, социального обслуживания и федеральными учреждениями медико-социальной экспертизы»

Приказ Минфина России от 7 мая 2019 г. № 66н «О составе информации о результатах независимой оценки качества условий осуществления образовательной деятельности организациями, осуществляющими образовательную деятельность, условий оказания услуг организациями культуры, социального обслуживания, медицинскими организациями, федеральными учреждениями медико-социальной экспертизы, размещаемой на официальном сайте для размещения информации о государственных и муниципальных учреждениях в информационно-телекоммуникационной сети "Интернет", включая единые требования к такой информации, и порядке ее размещения, а также требованиях к качеству, удобству и простоте поиска указанной информации»

Постановление Правительства Российской Федерации от 10 июля 2013 г. № 582 «Об утверждении Правил размещения на официальном сайте образовательной организации в информационно-телекоммуникационной сети «Интернет» и обновления информации об образовательной организации»;

Приказ Федеральной службы по надзору в сфере образования и науки от 29 мая 2014 г. № 785 «Об утверждении требований к структуре официального сайта образовательной организации в информационно-телекоммуникационной сети «Интернет» и формату представления на нем информации».

Методические рекомендации к единому порядку расчета показателей с учетом отраслевых особенностей.

Допускаемые сокращения:

| | |
|----------------------|---|
| НОКО | - независимая оценка качества условий оказания образовательной деятельности |
| Организации (или ОО) | - муниципальные образовательные учреждения средние общеобразовательные школы, дошкольные образовательные учреждения, учреждения дополнительного образования Казачинского района Красноярского края, в отношении которых осуществляется независимая оценка качества условий образовательной деятельности |
| МБДОУ | - муниципальное бюджетное дошкольное образовательное учреждение |
| АРВ | - анкета родителей (законных представителей) воспитанников ДОУ |
| АРВИ | - анкета родителей воспитанников ДОУ с инвалидностью |
| ЧЛН | - чек лист наблюдения за условиями, в которых осуществляется образовательная деятельность |
| ЧЛС | - чек лист анализа официальных сайтов ОО |
| ЧЛД | - информации о дистанционных способах обратной связи и взаимодействия с получателями услуг |

Измерительные материалы, используемые для сбора информации в целях НОК.

АРВ

Уважаемые родители!

Поделитесь, пожалуйста, Вашим мнением об образовательном учреждении, которое посещает Ваш ребенок. **Внимательно ознакомьтесь с вопросами.** Выберите вариант ответа, лучше других отражающий Ваше мнение. **Анкета анонимная**, и мы надеемся на Вашу искренность.

Анкета заполняется в отношении старшего ребенка в Вашей семье, посещающего образовательное учреждение.

Ваши ответы помогут сделать детский сад уютнее, комфортнее, лучше.

| | | |
|---|---|------------------------|
| А | Какой детский сад посещает Ваш ребенок? | |
| Б | Возраст ребенка | |
| В | Сколько детей в Вашей семье? | |
| Г | Какое Вы имеете образование? (поставьте знаком «+» соответствующие позиции). | 1. Высшее |
| | | 2. Неоконченное высшее |
| | | 3. Среднее специальное |
| | | 4. Среднее |

Оцените, пожалуйста, насколько Вы согласны или не согласны с приведенными ниже утверждениями (необходимо отметить один вариант ответа в каждой строке):

| № | Утверждения | Полностью согласен | Скорее согласен | Скорее НЕ согласен | Полностью НЕ согласен | Затрудняюсь с ответом |
|---|---|--------------------|-----------------|--------------------|-----------------------|-----------------------|
| 1 | На информационных стендах в помещениях детсада всегда представлена актуальная и полезная для родителей (законных представителей воспитанников) информация | А | Б | В | Г | Д |
| 2 | Необходимая для родителей (законных представителей воспитанников) информация о деятельности детсада представлена на её официальном сайте | А | Б | В | Г | Д |
| 3 | В детсаде НЕ достаточно комфортных зон отдыха, ожидания для воспитанников и их родителей (законных представителей), обеспеченных необходимой мебелью | А | Б | В | Г | Д |
| 4 | В детсаде имеется абсолютно понятная навигация (таблички, указывающие месторасположение кабинета заведующей, лестниц, залов, столовой, запасных выходов и т.д.) | А | Б | В | Г | Д |
| 5 | Воспитанники НЕ обеспечены свободным доступом к качественной | А | Б | В | Г | Д |

| | | | | | | |
|----|---|---|---|---|---|---|
| | питьевой воде в любое время пребывания в детсаду. | | | | | |
| 6 | В детсаду имеются всегда доступные и чистые санитарно-гигиенические помещения со всем необходимым (наличие мыла, воды, туалетной бумаги, полотенца) | А | Б | В | Г | Д |
| 7 | Я удовлетворен уровнем материально-технической обеспеченности (состояние здания, помещений, наличие современного оборудования и т.д.) детского сада | А | Б | В | Г | Д |
| 8 | Я не удовлетворен объемом и качеством прогулок на свежем воздухе, физической нагрузки на ребенка в детском саду | А | Б | В | Г | Д |
| 9 | Я НЕ удовлетворен в целом комфортностью условий, в которых осуществляется образовательная деятельность в детском саду | А | Б | В | Г | Д |
| 10 | Технический персонал, работники, встречающие при ходе в здание, всегда доброжелательны и вежливы | А | Б | В | Г | Д |
| 11 | В детском саду педагогические работники (воспитатели, музыкальный руководитель, воспитатель по физической культуре, педагог-психолог, логопед и др.) и помощники воспитателей не всегда доброжелательны и вежливы | А | Б | В | Г | Д |
| 12 | Представители администрации организации (заведующая, заместители, бухгалтер) всегда доброжелательны и вежливы | А | Б | В | Г | Д |
| 13 | При телефонном обращении (либо через электронную почту, электронные сервисы на сайте детсада) работники организации всегда доброжелательны и вежливы | А | Б | В | Г | Д |
| 14 | Я готов рекомендовать детский сад своим близким родственникам, друзьям | А | Б | В | Г | Д |
| 15 | График работы детского сада меня полностью удовлетворяет | А | Б | В | Г | Д |
| 16 | Меня полностью устраивает график проведения мероприятий, собраний с участием родителей (законных представителей) воспитанников | А | Б | В | Г | Д |
| 17 | В детском саду созданы необходимые условия для охраны и укрепления здоровья воспитанников | А | Б | В | Г | Д |
| 18 | В детском саду организовано качественное питание воспитанников | А | Б | В | Г | Д |
| 19 | В детском саду отсутствуют необходимые условия для оказания психолого-педагогической, медицинской и социальной помощи воспитанникам | А | Б | В | Г | Д |
| 20 | Вызывает тревогу психологическое состояние моего ребенка после пребывания в детском саду | А | Б | В | Г | Д |
| 21 | В целом я не удовлетворен качеством предоставляемых образовательных услуг в детском саду | А | Б | В | Г | Д |

Спасибо за ответы, Ваше мнение важно для нас!

Уважаемые родители (законные представители)!

Поделитесь, пожалуйста, своим мнением об образовательной организации, в которой обучается Ваш ребенок. Полученная информация позволит сделать работу данной организации лучше. Заранее благодарны за Ваши искренние ответы. Если в семье не один «особенный» ребенок, то анкета заполняется в отношении старшего по возрасту.

| | | | |
|---|------------------------------|---------------------|--|
| А | Сколько лет Вашему ребенку? | | |
| Б | Какое образование Вы имеете? | Высшее | |
| | | Неполное высшее | |
| | | Среднее специальное | |
| | | Среднее | |

При ответах выбирайте варианты, наиболее близко отражающие вашу позицию.

| № | Вопросы | Выберите один из вариантов ответа | | | |
|---|--|-----------------------------------|------------------------|-----|-----------------------|
| | | Да | Скорее «да», чем «нет» | Нет | Затрудняюсь с ответом |
| 1 | Обеспечена ли возможности для маломобильных групп населения посадка в транспортное средство и высадки из него перед входом в детсад, в том числе с использованием кресла-коляски? | | | | |
| 2 | Организация оснащена специальными устройствами для доступа маломобильных групп населения (оборудование входной зоны, пандусы, раздвижные двери, приспособленные перила, звуковые устройства для инвалидов по зрению и т.п)? | | | | |
| 3 | Организация оснащена санитарно-гигиеническими помещениями с необходимыми устройствами для маломобильных групп населения (пристенные опорные поручни, тактильные обозначения санузла пиктограмма или табличка по Брайлю)? | | | | |
| 4 | Есть ли в наличии сопровождающий персонал и возможность самостоятельного передвижения по учреждению для маломобильных групп населения? | | | | |
| 5 | Имеется ли информация, необходимая для обеспечения беспрепятственного доступа маломобильных групп населения к учреждению и услугам (дублирование необходимой для получения услуг звуковой и зрительной информации, а также надписей, знаков и иной текстовой и графической информации знаками, выполненными рельефно-точечным шрифтом Брайля и на контрастном фоне)? | | | | |
| 6 | В целом Вы удовлетворены доступностью образовательных услуг для вашего ребенка в данной образовательной организации? | | | | |

Спасибо, Ваше мнение важно для нас!

Уважаемые родители первоклассников!

Поделитесь, пожалуйста, Вашим мнением об образовательном учреждении, которое посещал Ваш ребенок.

Анкета анонимная, и мы надеемся на Вашу искренность. Ваши ответы помогут сделать детский сад уютнее, комфортнее, лучше.

| | | | |
|---|---|------------------------|--|
| А | Какой детский сад посещал Ваш ребенок? | | |
| Б | Сколько детей в Вашей семье? | | |
| В | Какое Вы имеете образование? (поставьте знаком «+» соответствующие позиции). | 1. Высшее | |
| | | 2. Неоконченное высшее | |
| | | 3. Среднее специальное | |
| | | 4. Среднее | |

Оцените, пожалуйста, насколько Вы согласны или не согласны с приведенными ниже утверждением (необходимо отметить один вариант ответа):

| № | Утверждение | Полностью согласен | Скорее согласен | Скорее НЕ согласен | Полностью НЕ согласен | Затрудняюсь с ответом |
|---|--|--------------------|-----------------|--------------------|-----------------------|-----------------------|
| 1 | Я готов рекомендовать детский сад своим близким родственникам, друзьям | А | Б | В | Г | Д |

Спасибо за ответ, Ваше мнение важно для нас!

Сведения для расчета показателя «Соответствие информации о деятельности организации, размещенной на общедоступных информационных ресурсах, ее содержанию и порядку (форме) размещения, установленным нормативными правовыми актами (с Постановлением Правительства Российской Федерации от 10 июля 2013 г. N 582): на официальном сайте организации в информационно-телекоммуникационной сети "Интернет"

| № | Наименование информации о деятельности организации, размещенной в информационно-телекоммуникационной сети "Интернет" | Количество баллов |
|--|---|-------------------|
| I. Основные сведения | | |
| 1 | Информация о дате создания образовательной организации | 1 |
| 2 | Информация об учредителе, учредителях образовательной организации | 1 |
| 3 | Информация о месте нахождения образовательной организации и ее филиалов (при наличии) | 1 |
| 4 | Информация о режиме, графике работы | 1 |
| 5 | Информация о контактных телефонах и об адресах электронной почты | 1 |
| II. Структура и органы управления образовательной организацией | | |
| 6 | Информация о структуре и об органах управления образовательной организации (в том числе: наименование структурных подразделений (органов управления); фамилии, имена, отчества и должности руководителей структурных подразделений; места нахождения структурных подразделений; адреса официальных сайтов в сети «Интернет» структурных подразделений (при наличии); адреса электронной почты структурных подразделений (при наличии)) | 0,5 |
| 7* | Сведения о положениях о структурных подразделениях (об органах управления) с приложением копий указанных положений (при их наличии)) | 0 |
| III. Документы (в виде копий) | | |
| 8 | Устав образовательной организации | 1 |
| 9 | Лицензии на осуществление образовательной деятельности (с приложениями) | 1 |
| 10 | План финансово-хозяйственной деятельности образовательной организации, утвержденного в установленном | 1 |
| 11 | Локальные нормативные акты по основным вопросам организации и осуществления образовательной деятельности, в том числе регламентирующие правила приема обучающихся, режим занятий обучающихся, формы, периодичность и порядок текущего контроля успеваемости и промежуточной аттестации обучающихся, порядок и основания перевода, отчисления и восстановления обучающихся, порядок оформления возникновения, приостановления и прекращения отношений между образовательной организацией и обучающимися и (или) родителями (законными представителями) несовершеннолетних обучающихся. | 0,5 |
| 12 | Отчет о результатах самообследования | 1 |
| 13* | Документ о порядке оказания платных образовательных услуг (при наличии), в том числе образец договора об оказании | 1 |

| | | |
|--|--|---|
| | платных образовательных услуг, документ об утверждении стоимости обучения по каждой образовательной программе* | |
| 14 | Документ об установлении размера платы, взимаемой с родителей (законных представителей) за присмотр и уход детьми, осваивающими образовательные программы дошкольного образования в организациях, осуществляющих образовательную деятельность, за содержание детей в образовательной организации, реализующей образовательные программы начального общего, основного общего или среднего общего образования, если в такой образовательной организации созданы условия для проживания обучающихся в интернате, либо за осуществление присмотра и ухода за детьми в группах продленного дня в образовательной организации, реализующей образовательные программы начального общего, основного общего или среднего общего образования (при наличии) | 0 |
| 15 | Предписания органов, осуществляющих государственный контроль (надзор) в сфере образования, отчеты об исполнении таких предписаний (при наличии) | 1 |
| IV. Образование | | |
| 16* | Информация о реализуемых уровнях образования | 1 |
| 17 | Информация о формах обучения | 1 |
| 18 | Информация о нормативных сроках обучения | 1 |
| 19 | Информация об описании образовательных программ с приложением их копий | 1 |
| 20 | Информация об учебных планах реализуемых образовательных программ с приложением их копий | 0 |
| 21 | Аннотации к рабочим программам дисциплин (по каждой дисциплине в составе образовательной программы) с приложением их копий (при наличии) | 0 |
| 22 | Информация о календарных учебных графиках с приложением их копий | 0 |
| 23 | Информация о методических и иных документах, разработанных образовательной организацией для обеспечения образовательного процесса | 0 |
| 24* | Информация о реализуемых образовательных программах, в том числе о реализуемых адаптированных образовательных программах, с указанием учебных предметов, курсов, дисциплин (модулей), практики, предусмотренных соответствующей образовательной программой | 0 |
| 25 | Информация о численности обучающихся по реализуемым образовательным программам за счет бюджетных ассигнований федерального бюджета, бюджетов субъектов РФ, местных бюджетов и по договорам об образовании за счет средств физических и (или) юридических лиц, о языках, на которых осуществляется образование (обучение) | 1 |
| V. Образовательные стандарты | | |
| 26 | Информация о федеральных государственных образовательных стандартах и об образовательных стандартах с приложением их копий (при наличии). Допускается вместо копий федеральных государственных образовательных стандартов и образовательных стандартов размещать гиперссылки на соответствующие документы на сайте Минпросвещения России | 1 |
| VI. Руководство. Педагогический состав | | |

| | | |
|---|--|---|
| 27 | Информация о руководителе образовательной организации, его заместителях, в том числе: фамилия, имя, отчество (при наличии) руководителя, его заместителей; должность руководителя, его заместителей; контактные телефоны; адреса электронной почты, в том числе информация о месте нахождения филиалов образовательной организации (при их наличии) | 1 |
| 28 | Информация о персональном составе педагогических работников с указанием уровня образования, квалификации и опыта работы, в том числе: фамилия, имя, отчество (при наличии) работника; занимаемая должность (должности); преподаваемые дисциплины; ученая степень (при наличии); ученое звание (при наличии); наименование направления подготовки и (или) специальности; данные о повышении квалификации и (или) профессиональной переподготовке (при наличии); общий стаж работы; стаж работы по специальности | 0 |
| VII. Материально-техническое обеспечение образовательной деятельности | | |
| 29 | Информация о материально-техническом обеспечении образовательной деятельности (в том числе: наличие оборудованных учебных кабинетов, объектов для проведения практических занятий, библиотек, объектов спорта, средств обучения и воспитания, в том числе приспособленных для использования инвалидами и лицами с ограниченными возможностями здоровья) | 1 |
| 30 | Информация о обеспечении доступа в здания образовательной организации инвалидов и лиц с ограниченными возможностями здоровья | 0 |
| 31 | Информация об условиях питания обучающихся, в том числе инвалидов и лиц с ограниченными возможностями здоровья (при наличии) | 1 |
| 32 | Информация об условиях охраны здоровья обучающихся, в том числе инвалидов и лиц с ограниченными возможностями здоровья | 0 |
| 33* | Информация о доступе к информационным системам и информационно телекоммуникационным сетям, в том числе приспособленным для использования инвалидами и лицами с ограниченными возможностями здоровья | 0 |
| 34* | Информация об электронных образовательных ресурсах, к которым обеспечивается доступ обучающихся, в том числе приспособленные для использования инвалидами и лицами с ограниченными возможностями здоровья | 0 |
| 35* | Информация о наличии специальных технических средств обучения коллективного и индивидуального пользования для инвалидов и лиц с ограниченными возможностями здоровья | 0 |
| VIII. Стипендии и иные виды материальной поддержки | | |
| 36* | Информация о наличии общежития, интерната, в том числе приспособленных для использования инвалидами и лицами с ограниченными возможностями здоровья, количестве жилых помещений в общежитии, интернате для иногородних обучающихся, формировании платы за проживание в общежитии (при наличии) | ✓ |
| IX. Платные образовательные услуги | | |
| 37* | Информация о наличии и порядке оказания платных образовательных услуг (при наличии) | 1 |
| X. Финансово-хозяйственная деятельность | | |
| 38 | Информация об объеме образовательной деятельности, финансовое обеспечение которой осуществляется за счет бюджетных ассигнований федерального бюджета, бюджетов субъектов Российской Федерации, местных бюджетов, по договорам об | 0 |

| | | |
|---|---|---|
| | образовании за счет средств физических и (или) юридических лиц | |
| 39 | Информация о поступлении финансовых и материальных средств и об их расходовании по итогам финансового года | 0 |
| XI. Вакантные места для приема (перевода) | | |
| 40 | Информация о количестве вакантных мест для приема (перевода) по каждой образовательной программе, профессии, специальности, направлению подготовки (на места, финансируемые за счет бюджетных ассигнований федерального бюджета, бюджетов субъектов Российской Федерации, местных бюджетов, по договорам об образовании за счет средств физических и (или) юридических лиц) | 1 |

«✓*» - информация должна быть представлена при наличии в образовательной организации.

1- представлена в полном объеме

0,5 – информация представлена частично

0 – информация отсутствует

Результаты наблюдения за условиями, в которых осуществляется образовательная деятельность, ЧЛН.

| № | Наименование информации о деятельности организации, размещенной на информационных стендах в помещении организации | Количество баллов |
|-----------------|---|-------------------|
| Ч 1.1.1. | Соответствие информации о деятельности организации социальной сферы, размещенной на информационных стендах в помещении организации социальной сферы, ее, содержанию и порядку (форме), установленным нормативными правовыми актами | |
| 1 | Информация о месте нахождения образовательной организации и ее филиалов (при наличии) | 1 |
| 2 | Информация о режиме, графике работы | 1 |
| 3 | Информация о контактных телефонах и об адресах электронной почты | 1 |
| 4 | Информация о структуре и об органах управления образовательной организации (в том числе: наименование структурных подразделений (органов управления); фамилии, имена, отчества и должности руководителей структурных подразделений; места нахождения структурных подразделений; адреса официальных сайтов в сети «Интернет» структурных подразделений (при наличии); адреса электронной почты структурных подразделений (при наличии)) | 1 |
| 5* | Лицензии на осуществление образовательной деятельности (с приложениями) | 1 |
| 6 | Локальные нормативные акты по основным вопросам организации и осуществления образовательной деятельности, в том числе регламентирующие правила приема обучающихся, режим занятий обучающихся, формы, периодичность и порядок текущего контроля успеваемости и промежуточной аттестации обучающихся, порядок и основания перевода, отчисления и восстановления обучающихся, порядок оформления возникновения, приостановления и прекращения отношений между образовательной организацией и обучающимися и (или) родителями (законными представителями) несовершеннолетних обучающихся. | 1 |
| 7* | Документ о порядке оказания платных образовательных услуг (при наличии), в том числе образец договора об оказании платных | 1 |

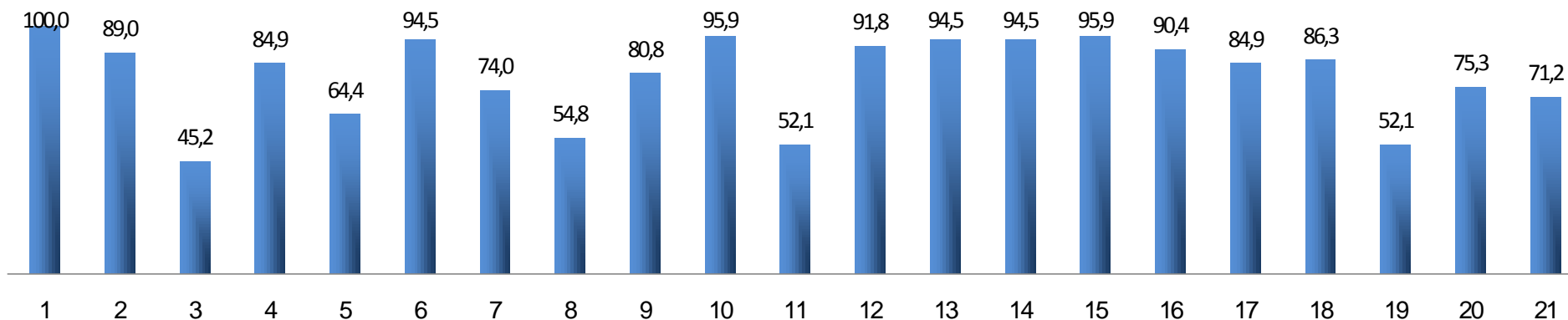
| | | |
|---------------|---|---|
| | образовательных услуг, документ об утверждении стоимости обучения по каждой образовательной программе | |
| 8 | Информация о руководителе образовательной организации, его заместителях, в том числе: фамилия, имя, отчество (при наличии) руководителя, его заместителей; должность руководителя, его заместителей; контактные телефоны; адреса электронной почты, в том числе информация о месте нахождения филиалов образовательной организации (при их наличии) | 1 |
| 9 | Информация об условиях питания обучающихся, в том числе инвалидов и лиц с ограниченными возможностями здоровья (при наличии) | 1 |
| 10* | Информация о наличии и порядке оказания платных образовательных услуг (при наличии) | 1 |
| Ч 2.1. | Обеспечение в организации комфортных условий для предоставления образовательных услуг | |
| 1 | В наличии комфортная зона отдыха (ожидания), оборудованная соответствующей мебелью для родителей (законных представителей) воспитанников | 1 |
| 2 | В детсаде имеется абсолютно понятная навигация (таблички, указывающие месторасположение кабинета заведующей, лестниц, залов, столовой, путей эвакуации) | 1 |
| 3 | Для всех воспитанников доступна питьевая вода | 1 |
| 4 | Имеются и доступны санитарно-гигиенические помещения. В помещениях имеется мыло, вода, туалетная бумага, полотенце. | 1 |
| 5 | Санитарное состояние помещений организации социальной сферы | 1 |
| 6 | Транспортная доступность (возможность доехать до организации на общественном транспорте, наличие парковки) | 1 |
| Ч 3.1. | Оборудование территории, прилегающей к образовательной организации, и ее помещений с учетом доступности для инвалидов | |
| 1 | Оборудование входных групп пандусами/подъемными платформами | 0 |
| 2 | Наличие выделенных стоянок для автотранспортных средств инвалидов | 0 |
| 3 | Наличие адаптированных лифтов, поручней, расширенных дверных проемов | 0 |
| 4 | Наличие сменных кресел-колясок | 0 |
| 5 | Наличие специально оборудованных санитарно-гигиенических помещений в организации | 0 |
| Ч 3.2. | Обеспечение в организации социальной сферы условий доступности, позволяющих инвалидам получать услуги наравне с другими: | |
| 1 | Дублирование для инвалидов по слуху и зрению звуковой и зрительной информации | 0 |
| 2 | Дублирование надписей, знаков и иной текстовой и графической информации знаками, выполненными рельефно-точечным шрифтом Брайля | 0 |
| 3 | Возможность предоставления инвалидам по слуху (слуху и зрению) услуг сурдопереводчика (тифлосурдопереводчика) | 0 |
| 4 | Наличие альтернативной версии официального сайта организации в сети "Интернет" для инвалидов по зрению | 1 |
| 5 | Помощь, оказываемая работниками организации, прошедшими необходимое обучение (инструктирование) (возможность сопровождения работниками организации) | 0 |

Результаты изучения доступности дистанционных способов взаимодействия с получателями услуг, ЧЛД.

| № | Наименование дистанционного способа | Количество баллов |
|----------|---|--------------------------|
| 1 | Абонентский номер телефона* | 1 |
| 2 | Адрес электронной почты образовательной организации * | 1 |
| 3 | Электронные сервисы, формы для подачи электронного обращения жалобы, предложения | 1 |
| 4 | Раздел официального сайта «Часто задаваемые вопросы» | 0 |
| 5 | Техническая возможность выражения получателем услуг мнения о качестве условий оказания услуг организацией социальной сферы (наличие анкеты для опроса граждан или гиперссылки на нее) | 0 |
| 6 | Иные дистанционные способы взаимодействия | 0 |

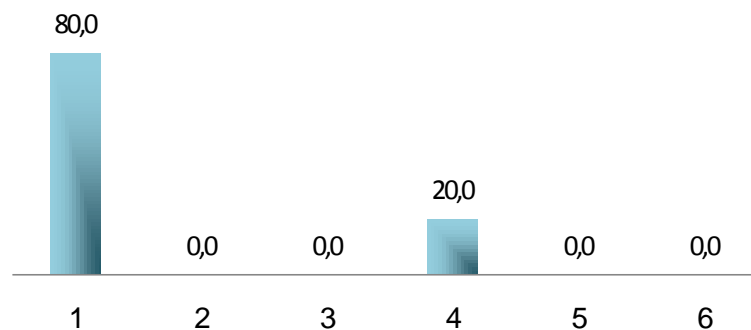
Примечание: «» -при наличии возможности обращения по телефону и электронной почте без получения ответа- 0,5 балла;
-при наличии возможности обращения по телефону и электронной почте с получением ответа- 1 балл.*

Распределение удовлетворительных ответов в анкете для родителей (АРВ,%)



В диаграмме отражены данные по вопросам анкеты (см. ст.3 настоящего отчета)

Распределение удовлетворительных ответов в анкете для родителей, (АРВИ,%)



В диаграмме отражены данные по вопросам анкеты (см. ст.5 настоящего отчета)

Модель сбора и обобщения информации о качестве условий осуществления образовательной деятельности.

| № критерия, показателя | Наименование | Характеристика |
|------------------------|--|-------------------------|
| 1. | Открытость и доступность информации об организации | |
| 1.1. | Соответствие информации о деятельности организации, размещенной на общедоступных | *Объективно проверяемый |

| | | |
|------|--|--------------------------------------|
| | информационных ресурсах, ее содержанию и порядку (форме), установленным законодательными и иными нормативными правовыми актами Российской Федерации | показатель |
| 1.2. | Наличие на официальном сайте организации информация о дистанционных способах обратной связи и взаимодействия с получателями услуг и их функционирование. | Объективно проверяемый показатель |
| 1.3. | Доля получателей услуг, удовлетворенных открытостью, полнотой и доступностью информации о деятельности организации. | **Субъективно проверяемый показатель |
| 2. | Комфортность условий предоставления услуг | |
| 2.1. | Обеспечение в организации комфортных условий для предоставления образовательных услуг | Объективно проверяемый показатель |
| 2.3. | Доля участников образовательных отношений, удовлетворенных комфортностью условий предоставления услуг | Субъективно проверяемый показатель |
| 3. | Доступность услуг для инвалидов | |
| 3.1. | Оборудование территории, прилегающей к образовательной организации, и ее помещений с учетом доступности для инвалидов | Объективно проверяемый показатель |
| 3.2. | Обеспечение в образовательной организации условий доступности, позволяющих инвалидам получать образовательные услуги наравне с другими | Объективно проверяемый показатель |
| 3.3. | Доля участников образовательных отношений, удовлетворенных доступностью образовательных услуг для инвалидов | Субъективно проверяемый показатель |
| 4. | Доброжелательность, вежливость работников организации | |
| 4.1. | Доля участников образовательных отношений, удовлетворенных доброжелательностью, вежливостью работников образовательной организации, обеспечивающих первичный контакт и информирование получателя услуги при непосредственном обращении в образовательную организацию | Субъективно проверяемый показатель |
| 4.2. | Доля участников образовательных отношений, удовлетворенных доброжелательностью, вежливостью работников образовательной организации, обеспечивающих непосредственное оказание образовательной услуги при обращении в образовательную организацию | Субъективно проверяемый показатель |
| 4.3. | Доля участников образовательных отношений, удовлетворенных доброжелательностью, вежливостью работников образовательной организации при использовании дистанционных форм взаимодействия | Субъективно проверяемый показатель |
| 5. | Удовлетворенность условиями оказания услуг | |
| 5.1. | Доля участников образовательных отношений, которые готовы рекомендовать образовательную организацию родственникам и знакомым | Субъективно проверяемый показатель |
| 5.2. | Доля участников образовательных отношений, удовлетворенных удобством графика работы образовательной организации | Субъективно проверяемый показатель |
| 5.3. | Доля участников образовательных отношений, удовлетворенных в целом условиями оказания образовательных услуг в образовательной организации | Субъективно проверяемый показатель |

*- К объективно проверяемым показателям, относятся показатели, характеризующие (измеряющие, фиксирующие) какие-то фактологические сведения (данные), не зависящие от мнений, позиций, отношений и т.п. людей (например, наличие или отсутствие пандуса и др.)

** - К субъективно проверяемым показателям относятся все показатели, где измерение и оценивание проводится на основе учёта мнений и отношений людей (субъектов).

Оценочно-аналитические постулаты.

В разработанной Оператором аналитической модели введены два оценочно-аналитических постулата (экспертных допущения, не требующих проверки истинности – положений, принимаемых без доказательства):

Постулат о низком уровне качества условий осуществления образовательной деятельности образовательной организации.

Согласно этому постулату – удовлетворительный уровень характеризуется численной величиной любого показателя (критерия) – не ниже уровня 0,6 (60%) от максимальной оценочной величины (оценочного веса), установленного для данного показателя (критерия). Каждый показатель характеризует какой-то определённый целостно-совокупный, комплексный содержательно-целевой сегмент, деятельностный пласт в работе образовательной организации. Особо актуальны оценочно-аналитические постулаты для субъективно проверяемых показателей.

Постулат о высоком уровне качества условий осуществления образовательной деятельности организации.

Согласно этому постулату – считаемый высоким уровень характеризуется численной величиной любого используемого для оценки показателя (критерия) – выше 0,9 (90%) от максимальной оценочной величины (числового веса), установленного для определённого аналитического показателя (критерия). Высоким уровнем качества условий оказания услуг образовательной организацией признаётся уровень с оценкой её условий числовым оценочным значением – больше 0,9 максимальной оценочной величины показателя (критерия) – одновременно по всем показателям. Для собственной аналитики, текущего мониторинга условий в организации постулат о «девятидесятипроцентном уровне» рекомендуется применять к отдельным показателям как определённый целевой ориентир.

Для практических оценочных целей и выводов о качестве условий оказания услуг в образовательной организации уровень оценочных результатов по каждому из показателей (критериев) в промежутке между 0,6 до 0,9 от максимально установленного (включая обе крайние границы оценочного диапазона) считается удовлетворительным, нормальным.

Краткий проблемный аналитический обзор по итогам НОКО.

Рекомендации представлены в виде перечня приоритетов, акцент на которые при планировании деятельности ОО для повышения качества условий осуществления образовательной деятельности, позволит наиболее значительно повлиять на НОКО.

При планировании деятельности ОО по итогам НОКО необходимо учесть следующее – при определении действий, продиктованных приоритетами, необходимо предпринять ОО дополнительные меры (опрос, фокус группы, рабочие встречи и т.д.) для выяснения причин низкой оценки показателя(кроме объективно проверяемых показателей 1.1, 1.2, 2.1, 3.1, 3.2.) При этом следует опираться на содержание анкет для сбора информации в интересах НОКО.

| | | |
|---|--|----|
| 1. Показатели, характеризующие критерий "Открытость и доступность информации об организации" | 1.1. Соответствие информации о деятельности организации, размещенной на общедоступных информационных ресурсах, перечню информации и требованиям к ней, установленным нормативными правовыми актами: - на информационных стендах в помещении организации, - на официальных сайтах | 6 |
| | 1.2. Обеспечение на официальном сайте организации наличия и функционирования дистанционных способов обратной связи и взаимодействия с получателями услуг | 4 |
| | 1.3. Доля получателей услуг, удовлетворенных открытостью, полнотой и доступностью информации о деятельности организации, размещенной на информационных стендах, на сайте в информационно-телекоммуникационной сети "Интернет" (в % от общего числа опрошенных получателей услуг) | 12 |
| 2. Показатели, характеризующие критерий "Комфортность условий предоставления услуг" | 2.1. Обеспечение в организации комфортных условий для предоставления услуг: - наличие комфортной зоны отдыха (ожидания), оборудованной соответствующей мебелью, - наличие и понятность навигации внутри организации; - доступность питьевой воды; - наличие и доступность санитарно-гигиенических помещений (чистота помещений, наличие мыла, воды, туалетной бумаги и пр.); - санитарное состояние помещений организации | 8 |
| | 2.3. Доля получателей услуг, удовлетворенных комфортностью условий предоставления услуг (в % от общего числа опрошенных получателей услуг) | 5 |
| 3. Показатели, характеризующие критерий "Доступность услуг для инвалидов" | 3.1. Оборудование территории, прилегающей к организации, и ее помещений с учетом доступности для инвалидов: - оборудование входных групп пандусами/подъемными платформами; - наличие выделенных стоянок для автотранспортных средств инвалидов; - наличие адаптированных лифтов, поручней, расширенных дверных проемов; - наличие сменных кресел-колясок, - наличие специально оборудованных санитарно-гигиенических помещений в организации | 3 |
| | 3.2. Обеспечение в организации условий доступности, позволяющих инвалидам получать услуги наравне с другими, включая: - дублирование для инвалидов по слуху и зрению звуковой и зрительной информации; - дублирование надписей, знаков и иной текстовой и графической информации знаками, выполненными рельефно-точечным шрифтом Брайля; - возможность предоставления инвалидам по слуху (слуху и зрению) услуг сурдопереводчика (тифлосурдопереводчика); - наличие альтернативной версии официального сайта организации в сети "Интернет" для инвалидов по зрению; - помощь, оказываемая работниками организации, прошедшими необходимое обучение (инструктирование) (возможность сопровождения работниками организации); - наличие возможности предоставления услуг в дистанционном режиме или на дому | 2 |
| | 3.3. Доля получателей услуг, удовлетворенных доступностью услуг для инвалидов (в % от общего числа опрошенных получателей услуг - инвалидов) | 1 |
| 4. Показатели, характеризующие критерий "Доброжелательность, вежливость работников организации" | 4.1. Доля получателей услуг, удовлетворенных доброжелательностью, вежливостью работников организации, обеспечивающих первичный контакт и информирование получателя услуги при непосредственном обращении в организацию (в % от общего числа опрошенных получателей услуг) | 14 |
| | 4.2. Доля получателей услуг, удовлетворенных доброжелательностью, вежливостью работников организации, обеспечивающих непосредственное оказание услуги при обращении в организацию (в % от общего числа опрошенных получателей услуг) | 7 |

| | | |
|--|---|----|
| | <i>4.3. Доля получателей услуг, удовлетворенных доброжелательностью, вежливостью работников организации при использовании дистанционных форм взаимодействия (в % от общего числа опрошенных получателей услуг)</i> | 12 |
| 5. Показатели, характеризующие критерий "Удовлетворенность условиями оказания услуг" | <i>5.1. Доля получателей услуг, которые готовы рекомендовать организацию родственникам и знакомым (могли бы ее рекомендовать, если бы была возможность выбора организации) (в % от общего числа опрошенных получателей услуг)</i> | 10 |
| | <i>5.2. Доля получателей услуг, удовлетворенных удобством графика работы организации (в % от общего числа опрошенных получателей услуг)</i> | 11 |
| | <i>5.3. Доля получателей услуг, удовлетворенных в целом условиями оказания услуг в организации (в % от общего числа опрошенных получателей услуг)</i> | 9 |

Примечание: 1 – наиболее важный, 2 - менее значимый и т.д.

Анализ недостатков, выявленных в ходе независимой оценки качества условий оказания услуг по объективно проверяемым показателям.

Открытость и доступность информации об организации (официальный сайт).

- Информация о структуре и об органах управления образовательной организации представлена не в полном объеме;
- Отсутствуют сведения о положениях о структурных подразделениях (об органах управления) с приложением копий указанных положений (при их наличии));
- Отсутствует актуальный коллективный договор;
- Отсутствует документ об установлении размера платы, взимаемой с родителей (законных представителей) за присмотр и уход детьми, осваивающими образовательные программы дошкольного образования;
- Отсутствует информация учебных планах реализуемых образовательных программ;
- Отсутствуют аннотации к рабочим программам дисциплин (по каждой дисциплине в составе образовательной программы);
- Отсутствует информация о календарных учебных графиках с приложением их копий;
- Отсутствуют методические и иные документы, разработанные образовательной организацией для обеспечения образовательного процесса;
- Отсутствует информация о реализуемых образовательных программах, в том числе о реализуемых адаптированных образовательных программах, с указанием учебных предметов, курсов, дисциплин (модулей), практики, предусмотренных соответствующей образовательной программой;
- Отсутствует информация о персональном составе педагогических работников;
- Отсутствует информация о обеспечении доступа в здания образовательной организации инвалидов и лиц с ограниченными возможностями здоровья;
- Отсутствует информация об условиях охраны здоровья обучающихся, в том числе инвалидов и лиц с ограниченными возможностями здоровья;
- Отсутствует информация о доступе к информационным системам и информационно телекоммуникационным сетям, в том числе приспособленным для использования инвалидами и лицами с ограниченными возможностями здоровья;
- Отсутствует информация об электронных образовательных ресурсах, к которым обеспечивается доступ обучающихся;

- Отсутствует информация о наличии специальных технических средств обучения коллективного и индивидуального пользования для инвалидов и лиц с ограниченными возможностями здоровья;
- Отсутствует информация об объеме образовательной деятельности, финансовое обеспечение которой осуществляется за счет бюджетных ассигнований;
- Отсутствует информация о поступлении финансовых и материальных средств и об их расходовании по итогам финансового года.

Комфортность условий предоставления услуг, доступность услуг для инвалидов.

- Входная группа организации не оборудована пандусами.
- Отсутствует выделенная стоянка для автотранспортных средств инвалидов;
- Отсутствуют поручни, расширенные дверные проемы;
- Нет сменных кресел-колясок;
- Отсутствуют специально оборудованные санитарно-гигиенические помещения в организации;
- Отсутствует дублирование для инвалидов по слуху и зрению звуковой и зрительной информации;
- Отсутствует дублирование надписей, знаков и иной текстовой и графической информации знаками, выполненными рельефно-точечным шрифтом Брайля;
- Отсутствует возможность предоставления инвалидам по слуху (слуху и зрению) услуг сурдопереводчика (тифлосурдопереводчика);
- Отсутствует возможность оказания помощи инвалидам, работниками организации, прошедшими необходимое обучение (инструктирование).